

*Л.Н. Карлин, В.М. Абрамов, Г.Г. Гогоберидзе, Ю.А. Леднова*

## **АНАЛИЗ СОЦИАЛЬНО-ЭКОНОМИЧЕСКОЙ СИТУАЦИИ В АРКТИЧЕСКИХ ПРИМОРСКИХ СУБЪЕКТАХ РОССИЙСКОЙ ФЕДЕРАЦИИ НА ОСНОВЕ ИНДИКАТОРНОЙ ОЦЕНКИ МОРСКОГО ПОТЕНЦИАЛА**

*L.N. Karlin, V.M. Abramov, G.G. Gogoberidze, Yu.A. Lednova*

## **ANALYSIS OF THE SOCIO-ECONOMIC SITUATION IN THE ARCTIC COASTAL REGIONS OF THE RUSSIAN FEDERATION ON THE BASIS OF INDICATOR ASSESSMENT OF THE MARINE ECONOMIC POTENTIAL**

*Представлена методика анализа социально-экономической ситуации в приморских субъектах и регионах Арктики с использованием системы индикаторов оценки морского потенциала. На основе методики проведена сравнительная оценка социально-экономического состояния арктических приморских регионов Российской Федерации на 01.01.2006 и 01.01.2011.*

*Ключевые слова: арктические субъекты Российской Федерации, социально-экономическая ситуация, система индикаторов, морской потенциал.*

*Methodology of analysis of the socio-economic situation in the Arctic coastal regions using the indicator system of the marine economic potential assessment is presented. On the basis of the methodology, the comparative assessment of the socio-economic condition of the Arctic coastal regions of the Russian Federation on 01.01.2006 and 01.01.2011 is made.*

*Key words: Russian arctic coastal Subjects, socio-economic situation, indicator system, marine economic potential.*

В настоящее время в пространственном отношении Арктика представляет собой пространство, имеющее огромное геостратегическое и геоэкономическое значение как для относительно немногочисленных арктических государств, так и для других стран, которые все более активно заявляют о своих интересах в регионе. Особые климатические условия определяют специфику хозяйствования и формируют особый государственный подход к развитию и управлению, в том числе и в сфере морской деятельности и морского хозяйства. Поэтому происходящие в настоящее время разномасштабные климатические изменения в Арктике в первую очередь влияют именно на ее экономические отрасли.

Экономику приморской территории и прилегающей акватории Арктики в полной мере характеризует степень развитости и дифференцированности морехозяйственного комплекса, который представляет собой совокупность отраслей экономики, предприятий и организаций, расположенных на морском побережье страны и непосредственно связанных с морской деятельностью, что обеспечивает реализацию национальной морской политики и устойчивое социально-экономическое развитие приморских территорий [4]. Ключевое значение играют планирование и принятие управленческих решений по развитию приморских территорий, которые в Арктике являются сосредоточением и базой для всех отраслей деятельности. Вследствие этого наиболее удачной характеристикой их экономической значимости может служить понятие морского потенциала приморской территории [5–7]. В качестве определения можно указать, что морской потенциал приморских территорий – это совокупная способность секторов и отраслей экономики, составляющих мирохозяйственный комплекс приморской территории, осуществлять и обеспечивать устойчивое экономическое развитие приморских территорий и морской деятельности государства [3, 8, 9].

Следует подчеркнуть, что морской потенциал может не появляться быстро на приморской территории. Его развитие, а зачастую и его создание, требует наличия соответствующих условий и возможностей, а также многолетней концентрации сил и средств государства на реализацию долговременных программ и проектов, с использованием государственно-частного партнерства и других способов и организационных форм стимулирования устойчивого социально-экономического развития приморских территорий Арктического мегарегиона. Комплексная оценка морского потенциала приморских территорий даст возможность выявить сильные и слабые стороны, наметить цели, пути и перспективы развития приморских территорий [3].

Одним из наиболее удобных механизмов предоставления сжатой информации о социально-экономической деятельности, происходящих на приморской территории, и для оценки морского потенциала, является применение индикаторных систем. В целом цели и обоснование использования индикаторов можно сформулировать как [2]:

- мониторинг ключевых структурных и функциональных природно-экологических и социально-экономических характеристик прибрежных систем;
- оценка эффективности эколого-географической и социально-экономической деятельности в прибрежных системах;
- обеспечение сбора и последующей обработки информации локального, регионального, национального и международного уровня;
- контроль долгосрочных антропогенных воздействий на окружающую береговую и морскую среду;
- помощь при разработке управленческих решений и их коррекции в пределах прибрежных систем, включая оценку эффективности и адаптируемости этих управленческих решений.

Таким образом, для анализа социально-экономической ситуации в приморских субъектах и регионах Арктики оправдано использовать систему индикаторов для оценки морского потенциала.

Комплексный показатель, отражающий социально-экономическую обстановку в арктических приморских регионах, можно рассматривать как совокупность трех показателей и набора индикаторов каждого показателя [1, 2]:

- показателя общеэкономического развития, который включает индикаторы, дающие общие экономические сведения об уровне развития исследуемой территории;
- социально-демографического показателя;
- ресурсно-отраслевого показателя, который включает индикаторы, отражающие степень задействованности приморского региона в морской деятельности Российской Федерации по отраслям экономики, и демонстрирующий, таким образом, дифференцированность экономического развития приморского региона.

Для последующего анализа арктических приморских регионов Российской Федерации введем следующие допущения:

- под арктическими приморскими регионами Российской Федерации будем понимать приморские субъекты Российской Федерации, выделенные как составляющие Арктического регионального направления морской политики Российской Федерации в Морской доктрине Российской Федерации до 2020 г., а именно:
  - Мурманская область;
  - Республика Карелия;
  - Архангельская область;
  - Ненецкий автономный округ;
  - Ямало-Ненецкий автономный округ;
  - Красноярский край;
  - Республика Саха (Якутия);
  - Чукотский автономный округ;
- для более корректного анализа будем рассматривать в виде единого региона Архангельский регион, как совокупность Архангельской области и Ненецкого автономного округа. В данном случае необходимо подчеркнуть значительную экономическую взаимосвязь этих двух субъектов Российской Федерации, что и дает основание для рассмотрения субъектов в виде одного экономического приморского региона.

В конечном итоге рассмотрению подлежат 7 арктических приморских регионов Российской Федерации.

Сформулируем основные свойства, которыми должны обладать индикаторы социально-экономической ситуации в арктических приморских субъектах и регионах Российской Федерации [2]:

- индикаторы должны давать достаточную информацию о существующей ситуации;
- индикаторы должны быть охарактеризованы (иметь свое значение) для каждого региона;
- индикаторы должны иметь количественное выражение, т.е. измеряться либо рассчитываться;
- индикаторы могут объединять информацию одного или нескольких отдельных индикаторов в интегральные значения – показатели;

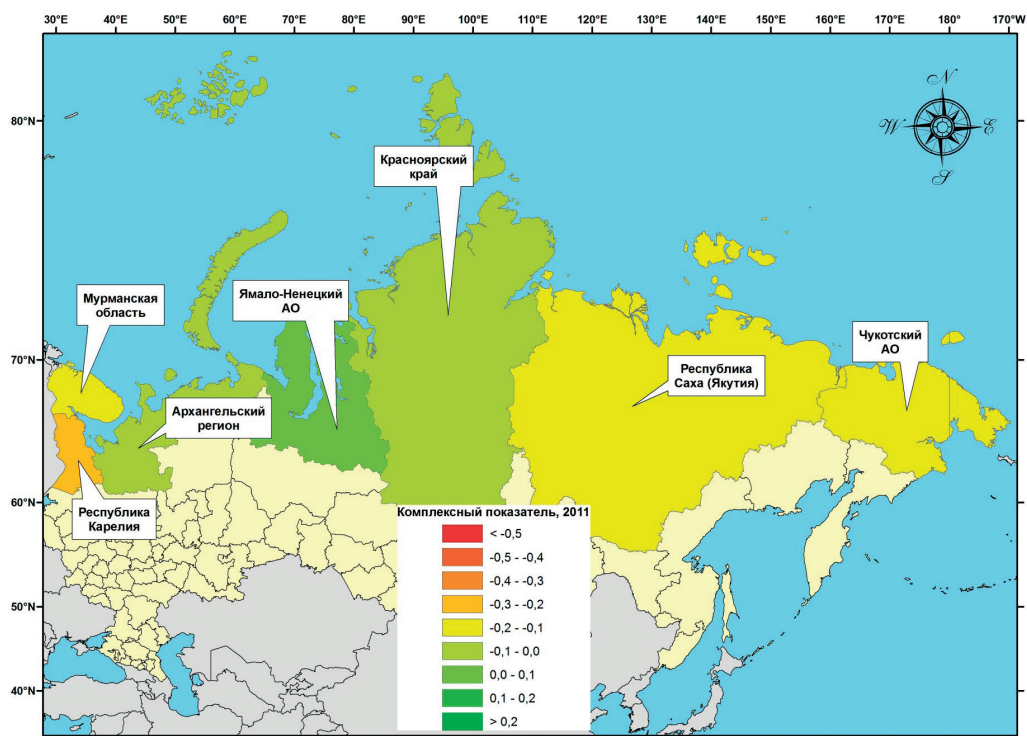
- индикаторы должны иметь возможность быть использованными различными действующими лицами в решении поставленных задач, принятии решений, специалистам в области управления, планирования и т.д.;
- индикаторы должны быть понятны как специалистам, так и широким слоям населения для коммуникативного эффекта при принятии и реализации управленческих решений по районному муниципальному образованию, по планируемым к реализации проектам и их корректировке и т.п.;
- источник информации для получения значения индикаторов должен быть официальным, соответствующим административному уровню управления (например, Правительство Российской Федерации, Правительство субъекта Российской Федерации, и т.д.);
- значения индикаторов могут принимать значения в пределах от  $-1$  до  $+1$ . При этом значение индикатора  $-1$  подчеркивает крайнюю отрицательную степень воздействия данной характеристики, а значение индикатора  $+1$  демонстрирует максимально положительную степень воздействия данной характеристики. В случае если расчет индикатора по предложенной формуле дает значение, выходящее за рамки указанного диапазона, то значение индикатора принимается равным ближайшему граничному значению (т.е., если значение индикатора меньше  $-1$ , то значение индикатора принимается равным  $-1$ , если значение индикатора больше  $+1$ , то значение индикатора принимается равным  $+1$ ). Это ограничение делается для исключения подавляющего влияния какого-либо из индикаторов одной подсистемы, что представляется вполне возможным из-за различий в методиках расчета различных индикаторов;
- использование весовых коэффициентов при расчете индикаторов, для возможности учета схожих параметров, но различной степени важности;
- отказ от использования весовых функций при расчете интегральных показателей, т.к. это повлечет неоднозначность и спорность при оценке важности каждого индикатора.

Результаты расчетов показателей по состоянию на 01.01.2006 и 01.01.2011 представлены в таблице и на рисунке, включая значения:

- показателя общеэкономического положения  $P_{OЭ}$ ;
- социально-демографического показателя  $P_{Cд}$ ;
- ресурсно-отраслевого показателя  $P_{РО}$ ;
- комплексного показателя уровня социально-экономического развития арктических приморских регионов Российской Федерации  $P_K$ .

Сравнение значений интегральных показателей уровня социально-экономического развития арктических приморских регионов Российской Федерации за 2006 и 2011 гг.

Регион	2006 г.				2011 г.			
	ПоЭ	ПсД	ПрО	Пк	ПоЭ	ПсД	ПрО	Пк
Мурманская область	-0,01	-0,36	0,14	-0,07	-0,34	0,15	-0,14	-0,11
Республика Карелия	0,01	-0,46	-0,52	-0,33	-0,29	0,20	-0,58	-0,22
Архангельский регион	0,03	-0,27	-0,32	-0,19	-0,02	0,13	-0,28	-0,06
Ямало-Ненецкий АО	0,38	0,19	-0,54	0,01	0,44	0,17	-0,55	0,02
Красноярский край	0,26	-0,38	-0,74	-0,28	0,20	0,06	-0,51	-0,08
Республика Саха (Якутия)	0,43	-0,20	-0,76	-0,18	0,20	0,09	-0,75	-0,15
Чукотский АО	0,50	-0,03	-0,64	-0,06	0,14	0,06	-0,74	-0,18



Комплексный показатель уровня социально-экономического развития арктических приморских регионов, 2011 г.

Рассмотрим общее социально-экономическое положение арктических приморских регионов Российской Федерации.

По общим значениям показателя общеэкономического положения регионов ПоЭ на 2011 г. выделяется Ямало-Ненецкий автономный округ, как и в 2006 г., для которого

значение показателя составляет более 0,4, и при этом значения индикаторов ВРП, инвестиционных потоков и индекса ВРП равны 1. У Красноярского края и Республики Саха (Якутия) значения показателя общеэкономического положения меньше 0,3, причем для всех регионов значение хотя бы двух индикаторов отрицательное. Однако в Ямало-Ненецком автономном округе существенно депрессивным является индикатор внешнеэкономической деятельности, а для Республики Саха (Якутия) – индикатор экономического развития. Наихудшее общеэкономическое положение меньше  $-0,3$  зафиксировано для Мурманской области, с единственным положительным значением индикатора ВРП.

Сравнивая ситуацию 2006 и 2011 гг., необходимо отметить существенное ухудшение общеэкономической ситуации в Мурманской области и Республике Карелия (с резким спадом по индикатору экономического развития, и спадом по другим индикаторам), а также в Чукотском автономном округе (с резким спадом по индикатору внешнеэкономической деятельности) для которых значение интегрального показателя уменьшилось более чем на 0,3.

В целом, по общеэкономическому положению все арктические приморские регионы можно разбить на 2 группы:

- с устойчивой общеэкономической ситуацией (Ямало-Ненецкий автономный округ, Красноярский край, Республика Саха (Якутия) и Чукотский автономный округ, значения интегрального показателя в пределах от 0 до 0,5);
- с неустойчивой общеэкономической ситуацией (Мурманская область, Республика Карелия и Архангельский регион, значения интегрального показателя в пределах от  $-0,5$  до 0).

По социально-демографическому интегральному показателю  $P_{сд}$  ситуация достаточно ровная. Наибольшие значения показателя зафиксированы для Республики Карелия, со значением 0,2, для остальных арктических регионов значение показателя немногим больше 0. При этом необходимо отметить существенное улучшение социально-демографической ситуации практически во всех арктических приморских регионах, только в Ямало-Ненецком автономном округе ситуация незначительно ухудшилась.

В итоге, по социально-демографическому положению все приморские регионы являются регионами с устойчивой социально-демографической ситуацией, с положительными значениями интегрального показателя в пределах от 0 до 0,5.

По ресурсно-отраслевому интегральному показателю для арктических приморских регионов значения интегрального показателя меньше 0, причем для Республики Саха (Якутия) и Чукотского автономного округа значения меньше  $-0,7$ , что говорит о фактическом отсутствии отраслевой диверсификации, и общем отставании по ресурсному потенциалу данных регионов. По временной изменчивости ресурсно-отраслевого интегрального показателя заслуживает внимание значительное ухудшение ситуации в Мурманской области (ухудшение по добыче биоресурсов и стагнация по инфраструктуре).

Таким образом, по ресурсно-отраслевому развитию все арктические приморские регионы можно разбить на 2 группы:

- с односторонним ресурсно-отраслевым развитием и потенциалом приморских регионов (Мурманская область и Архангельский регион, отрицательные значения интегрального показателя, в пределах от  $-0,5$  до 0);

- с неразвитым или сугубо односторонним уровнем ресурсно-отраслевого развития и потенциала приморских регионов (Республика Карелия, Ямало-Ненецкий автономный округ, Красноярский край, Республика Саха (Якутия) и Чукотский автономный округ, отрицательные значения интегрального показателя, меньше  $-0,5$ ).

По значениям комплексного показателя уровня социально-экономического развития арктических приморских регионов Российской Федерации  $P_k$ , возможна группировка по 2 группам:

- регионы устойчивого социально-экономического положения и потенциала развития морской деятельности (Ямало-Ненецкий автономный округ, положительные значения комплексного показателя, в пределах от 0 до  $0,5$ );
- регионы неустойчивого социально-экономического положения и потенциала развития морской деятельности (Мурманская область, Республика Карелия, Архангельский регион, Красноярский край, Республика Саха (Якутия) и Чукотский автономный округ, отрицательные значения комплексного показателя, в пределах от 0 до  $-0,5$ ).

Проведенные расчеты и анализ по величинам индикаторов и интегральных показателей позволяют сформулировать основные принципы, которых необходимо придерживаться при принятии решений при рациональном природопользовании в Арктике в задачах морского пространственного планирования и устойчивого развития приморских территорий и прилегающих акваторий.

В целом такой подход позволяет актуализировать экономический, социально-демографический и ресурсно-отраслевой потенциал арктических приморских территорий и прилегающих акваторий, более полно и эффективно использовать внутренние и внешние резервы и ресурсы, совершенствовать организацию иерархически структурированных территорий Арктики, а для Российской Федерации оптимизировать структуру федерального и регионального управления приморскими территориями и прилегающими акваториями.

Кроме того, использование этой методики позволит создавать динамическую базу данных на основе обобщения специальных параметров, характеризующих разномасштабные природно-экологические, климатические и социально-экономические изменения в Арктике, в качестве инструмента поддержки принятия решений при рациональном природопользовании в Арктике. На ее основе будет возможно делать прогнозы природно-экологического и социально-экономического состояния отдельных регионов и отдельных районов Арктического побережья России как отклик на принимаемые или планируемые управленческие решения и реализацию проектов по природопользованию Арктики.

Работа выполнена в рамках мероприятия 1.5 Федеральной целевой программы «Исследования и разработки по приоритетным направлениям развития научно-технологического комплекса России на 2007–2013 годы» (государственный контракт № 14.515.11.0002 от 14.03.2013) по направлению «Рациональное природопользование», заказчик – Министерство образования и науки Российской Федерации.

### Литература

1. *Гогоберидзе Г.Г.* Балтийское море: приморские регионы и их морехозяйственный потенциал. // Экономические стратегии, 2009, № 8, с. 150–155.
2. *Гогоберидзе Г.Г.* Индикаторные методы как инструмент комплексного анализа и оценки приморских территорий. // Вестник ИНЖЕКОНА. Сер. Экономика, 2008, № 3, с.142–151.
3. *Гогоберидзе Г.Г.* Понятие и сущность морехозяйственного потенциала прибрежных зон и приморских территорий. // Проблемы современной экономики, 2008, № 2, с. 266–270.
4. О Министерстве экономического развития Российской Федерации, Постановление Правительства Российской Федерации от 05.06.2008 № 437 (Д) // Законодательство РФ: Предпринимательское право. – Портал правовой поддержки предпринимательской деятельности / НДП «Альянс Медиа». – М., 2008. – Режим доступа: [www.businesspravo.ru].
5. *Синецкий В.П.* Поиск закономерностей. // Теория и практика морской деятельности. Вып. 12. Под ред. Г.К. Войтоловского. – М.: СОПС, 2007. – 304 с.
6. Теория и практика морской деятельности. Вып.2. Реферативный очерк. Под ред. Г.К. Войтоловского. – М.: СОПС, 2004. – 168 с.
7. Теория и практика морской деятельности. Вып. 4. Системный подход. Под ред. Г.К. Войтоловского. – М.: СОПС, 2005. – 256 с.
8. *Феофилова Т.Ю.* Теоретическое обоснование регионального социально-экономического развития: формирование понятийно-терминологической системы. // Ученый записки РГГМУ, 2011, № 21, с. 172–180.
9. *Харламова Т.Л.* Государственное управление процессом экономического развития в условиях глобализации. // Ученый записки РГГМУ, 2011, № 19, с. 158–163.